

## Door Frank Doorhof

# Belichting 1: de 1.90 Octa

Fotografen vragen me vaak om koopadvies, maar de meeste vragen gaan over welke lichtopstelling ik gebruikte in mijn foto's. Op zich is dit begrijpelijk. De informatie op fora is, hoewel gepost met de beste bedoelingen, meestal niet volledig accuraat. Jammer genoeg ontgaat het de posters vaak dat ze de mensen feitelijk niet verder helpen maar juist het tegenovergestelde bereiken. In de komende artikelen zal ik proberen om tips en uitleg te geven over het meten, gebruiken en manipuleren van licht. Voor vragen of opmerkingen kun je altijd terecht op mijn blog op [www.doorhof.nl/blog](http://www.doorhof.nl/blog) of op twitter via [twitter.com/frankdoorhof](https://twitter.com/frankdoorhof).

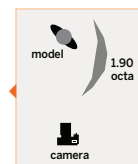


### DE EXPERT

## FRANK DOORHOF

Frank Doorhof is gevierd portretfotograaf en expert op het gebied van belichting en kleurtechniek. Naast fotograaf is hij ook bekend om zijn kalibratietechnieken voor video-apparatuur. De meeste mensen kennen hem vanwege zijn workshops. Frank weet als geen ander zijn kennis over te dragen en mensen uit te dagen zelf te experimenteren.

In een serie masterclasses zal hij zijn kennis en ervaring met ons delen. Deze maand het eerste artikel van Franks hand: Belichting 1 - de 1.90 octa.



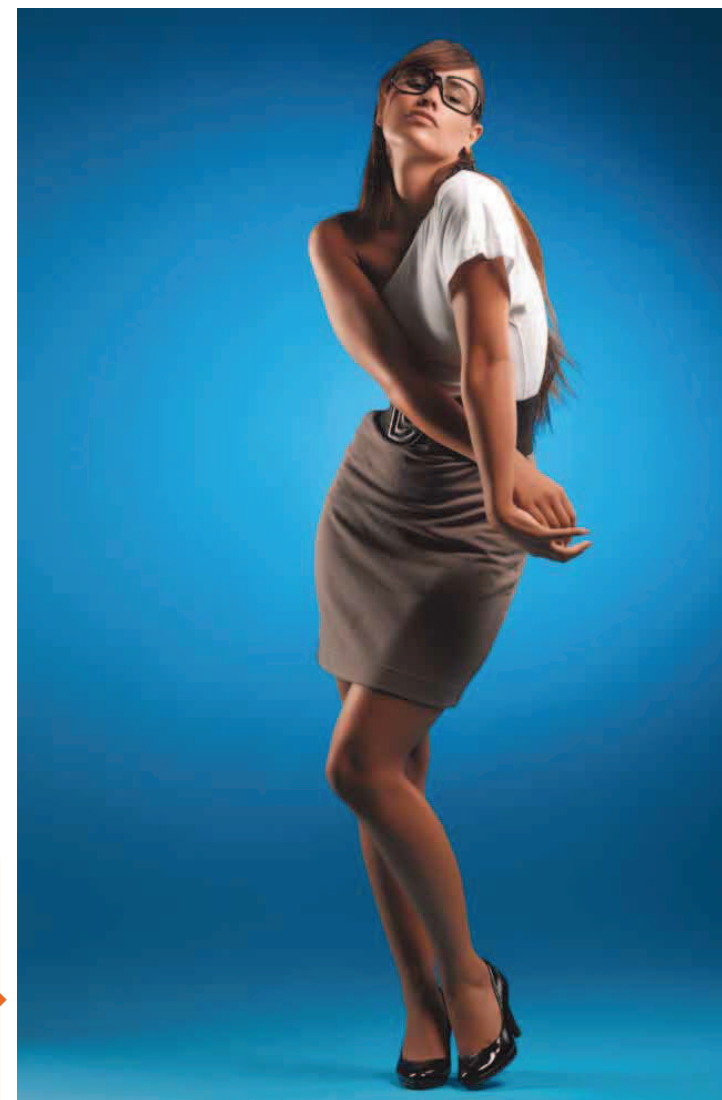
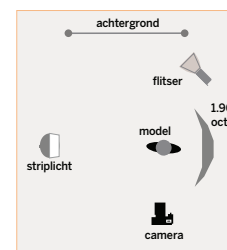
### Optimaal gebruik maken van de lichtbron

Sommige mensen verwachten van een goed uitgeruste studio dat er een veelvoud aan softboxen en andere accessoires te vinden is. Vaak is daarom de verrassing des te groter als onze bezoekers er achter komen dat je met één accessoire (bijvoorbeeld een softbox) enorm veel verschillende opties hebt. In dit artikel laat ik je zien hoe je de 1.90 octa (diameter 1.90 meter, achthoekig) van Elinchrom optimaal kunt gebruiken om een serie totaal verschillende foto's neer te zetten. We maken foto's waarvan je misschien in eerste instantie niet zou denken dat ze te maken zijn met een softbox van dit formaat.

### Meerdere gebruiksopties

De meeste mensen zullen de 1.90 octa gebruiken om ruimlicht na te bootsen, en daar is de box ook uitermate geschikt voor. De kwaliteit van het licht kan extreem zacht zijn en het oppervlak maakt het in feite mogelijk om de box ook wat verder weg te zetten zonder dat het licht te hard wordt. Volgens een fotografieregel wordt de lichtkwaliteit namelijk harder als je een lichtbron verder weg zet van je onderwerp. Bij deze regel hoort nog een stukje theorie: de lichtafval van het licht wordt bepaald door de omgekeerde kwadraten-wet. Dit klinkt heel ingewikkeld maar feitelijk hoeft je alleen maar te onthouden dat als je een lichtbron dicht bij het model plaatst er snel lichtafval is. Dit betekent dat het licht over het gezicht van het model heel snel afvalt naar donker, zoals je op pagina 36 ziet.

De foto is gemaakt met de 1.90 octa zeer dicht langs het gezicht van het model (enkele centimeters). Je ziet dat een kant van het gezicht netjes belicht is, maar de andere kant valt al zeer donker weg. Deze techniek kun je natuurlijk ook



## PRAKTIJK Masterclass



gebruiken om meer van een model te belichten. Als we de 1.90 octa verder van het model plaatsen is het mogelijk om zowel de achtergrond als het model volledig te verlichten.

De foto op pagina 37 is tot stand gekomen door een kleine striplicht als accentverlichting naar te zetten en een reflector met grid op de achtergrond te richten.

Deze techniek is ook heel handig om bijvoorbeeld grotere groepen te verlichten. Zorg er altijd voor dat bij een grote groep de afstand van het licht tot de groep zo groot mogelijk wordt, waardoor de gehele groep binnen de afval van het licht past.

### Maar er is natuurlijk veel meer mogelijk

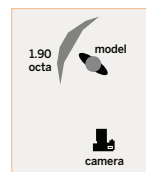
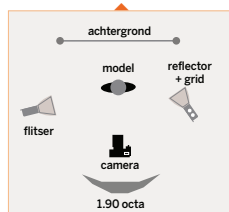
Bij de voorgaande voorbeelden heb je gezien dat ik de lichtbron van de zijkanten gebruik. Ik vind dit zelf een zeer mooi effect geven bij dit soort foto's. Het zorgt ook voor extra contrast en diepte in een foto, vooral als het aangevuld wordt met accentverlichtingen.

Het kan natuurlijk ook anders. Bij de foto links (dame in rode jas) heb ik de 1.90 octa achter mij geplaatst. Daardoor is het licht op het gezicht van het model enorm vlak, vergelijkbaar met een ringflitser, hoewel het lichtbeeld van een ringflitser een stuk meer contrast oplevert. Ook hier is gebruik gemaakt van accentverlichtingen, in dit geval een flitser aan de zijkant van het model en wederom een spot met grid op de achtergrond.

Je kunt er ook voor kiezen om de 1.90 octa als enige lichtbron te gebruiken. In de volgende voorbeelden is het model letterlijk tegen het diffusiemateriaal van de box geplaatst. Door te wisselen van standpunt kun je het contrast van de foto bepalen zoals in de laatste twee foto's (dame in satijn) te zien is. De foto op pagina 40 is van de zijkant geschoten en de foto op pagina 41 wat meer van voren.

### Veranderen van de lichtkwaliteit zonder verplaatsen

De volgende tip wil ik je zeker meegeven: standaard zit aan de voorkant van de 1.90 octa een groot diffusiepaneel. Dit zorgt ervoor dat het licht gelijkmatig wordt verspreid en de zachte kwaliteit krijgt. Als we dit materiaal echter verwijderen krijgt de box een totaal andere look: door het zilver aan de binnenkant krijgen we een wat contrastrijker beeld in het licht. Ik



## Gebruikte accessoires in deze masterclass:

### Elinchrom 1.90 octa

**Prijs:** ca. 879 euro.  
**Web:** [www.frankdoorhof.com/shop](http://www.frankdoorhof.com/shop),  
[www.fotoflits.com](http://www.fotoflits.com)

Deze softbox onderscheidt zich van veel andere softboxes door de plaatsing van de flitskop. Waar bij softboxes de kop vaak achter in de softbox wordt gezet en het licht door de box heen schijnt en verzacht wordt door een of meerdere diffusie panelen, is het bij de 1.90 octa net andersom.

De flitskop zit in de softbox en is gericht op de achterkant van de box, hierdoor krijgt het licht een mooie uniformiteit, zonder de bekende hotspot die je regelmatig ziet bij softboxes van dit formaat. Bijkomend voordeel is dat de softbox op deze manier relatief ondiep blijft en ondanks de diameter van 190cm toch nog redelijk makkelijk te plaatsen is in de studio.



### Elinchrom Striplight 50x130

**Prijs:** ca. 288 euro.  
**Web:** [www.frankdoorhof.com/shop](http://www.frankdoorhof.com/shop),  
[www.fotoflits.com](http://www.fotoflits.com)

Deze softbox kenmerkt zich door zijn uitgerekte vorm. Hierdoor kun je een achtergrond egaal uitlichten. Bij portret fotografie heeft het als bijkomend voordeel dat er geen storende, vierkante reflecties te zien zijn in de ogen. Het Rotalux-systeem heeft als mogelijkheid om een binnendiffuser te gebruiken voor zacht en egaal licht, maar ook een buitendiffuserdoek. Deze kunnen afzonderlijk van elkaar of gelijktijdig gebruikt worden. Zo heb je altijd de mogelijkheid om het juiste lichteffect te maken.

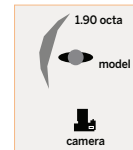
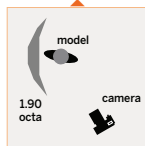


### Elinchrom grid

**Prijs:** vanaf ca. 37 euro, incl. honingraat.  
**Web:** [www.fotoflits.com](http://www.fotoflits.com)

Met grids kunt je de lichtbanen van je flitslamp sturen. Ze zijn er in verschillende dichtheden, ieder met hun eigen effect.

Let wel: ze hebben een vaste diameter, zorg dus dat ze in je reflector passen! Fotoflits heeft een standaardsetje van een 18" reflector met een grid, ideaal om mee te beginnen. De prijs is ook schappelijk: 69 euro. Kijk ook eens naar grid-en honingraatsets, zodat je jezelf alle vrijheid kunt.



preferer dit voor full body fashion foto's zoals de foto met de blauwe achtergrond op pagina 37. Je kunt het natuurlijk ook voor wat extra contrast gebruiken in portretten.

### Afsluitend

De beste tip die ik mensen kan geven is om te experimenteren. Laat je niet vastleggen door de 'regels' die je in boekjes of online vindt. Plaats rustig een softbox achter een model of boven een model of waar jij ook denkt dat het misschien zou kunnen werken. Alles is al een keer gedaan maar de mooiste en de meest unieke foto's worden vaak gemaakt door veel te experimenteren.

Daarnaast is het zeer belangrijk dat je leert hoe licht werkt. Op deze manier kun je redelijk makkelijk een foto 'lezen'. Dan weet je, zonder het na te hoeven vragen, waar het licht stond en wat voor soort licht er gebruikt werd. ■